

وزارة التعليم العالي والبحث العلمي

جامعة تكريت

كلية علوم الحاسوب والرياضيات

دليل مختبرات قسم علوم الحاسوب



أعداد

أ.م.د. محمد أكنم احمد

٢٠٢٥

المقدمة

يعد هذا الدليل مرجعا لتنظيم عمل مختبر علوم الحاسوب وضمان استخدامه بكفاءة وأمان. يهدف الى دعم العملية العلمية والبحثية في قسم علوم الحاسوب بكلية الحاسوب والرياضيات بجامعة تكريت والتي تأسست عام ١٩٩٩ ، مع الالتزام بمعايير وزارة التعليم العالي والبحث العلمي.

◆ أولاً: الرؤية والرسالة و الأهداف

١-١ رؤية مختبر قسم علوم الحاسوب

أن نكون مركزاً رائداً للتميز في البحث والتطوير والتعليم في علوم الحاسوب، يدعم الابتكار ويُسهّم في إعداد كوادر مؤهلة وحلول تقنية تلبي احتياجات سوق العمل والمجتمع.

١-٢ رسالة مختبر قسم علوم الحاسوب

توفير بيئة تعليمية وبحثية متكاملة تعتمد على أحدث التقنيات، لتمكين الطلاب والباحثين من اكتساب المعرفة والمهارات المتقدمة في علوم الحاسوب، وتعزيز الإبداع والتفكير النقدي لإنتاج حلول تقنية مبتكرة للمشكلات الواقعية.

١-٣ أهداف مختبر قسم علوم الحاسوب

١. توفير بيئة تعليمية متكاملة ومجهزة بأحدث التقنيات لدعم التطبيق العملي وتنمية مهارات الطلاب.

٢. توفير بيئة بحثية متكاملة تُمكن أعضاء هيئة التدريس والطلاب من إجراء البحوث العلمية المتقدمة.

٣. دعم المشاريع البحثية التي تُركز على حل المشكلات الواقعية وتُساهم في التطور التكنولوجي.

٤. تقديم ورش ودورات لتعزيز مهارات الطلاب وأعضاء هيئة التدريس في تقنيات علوم الحاسوب الحديثة.

٥. توفير فرص للتعاون مع القطاع الصناعي والشركات التقنية لتبادل الخبرات وتطبيق المعرفة.

٦. إعداد الطلاب للمنافسة بفاعلية في سوق العمل المحلي والدولي.

٧. تقديم الاستشارات الفنية والتقنية للمؤسسات والشركات في مختلف القطاعات.

٨. تطوير حلول برمجية وتقنية تُساهم في خدمة المجتمع وتحسين جودة الحياة.

٩. الحفاظ على أعلى معايير الجودة في جميع الأنشطة والخدمات المقدمة داخل المختبر.

١٠. مواكبة التطورات التكنولوجية وتحديث البنية التحتية والمعدات بشكل مستمر.

♦ثانياً: ساعات العمل والوصول

١-٢ ساعات العمل



١. الرسمية: من الأحد الى الخميس، من ٨:٠٠ صباحاً الى ٣:٠٠عصراً (حسب الجدول الاكاديمي).

٢. خارج الرسمية: بموافقة مسبقة من رئيس القسم أو مسؤول المختبر.

٣. الإغلاق: خلال العطل الرسمية والاجازات ما لم يحدد خلاف ذلك.

٢-٢ شروط الوصول

١. المصرح لهم: الطلاب المسجلون في المواد العملية، الأساتذة، والباحثون .

٢. إبراز بطاقة الهوية الجامعية عند الطلب.

٣. يمنع إحضار أشخاص غير مصرح لهم.

◆ ثالثاً: الهيكل الوظيفي



١-٣. مسؤول المختبر

١-١-٣. التعريف

هو الشخص الذي يشرف على التشغيل اليومي للمختبر، يدعم المستخدمين، ويضمن سلامة الأجهزة

٢-١-٣. المؤهلات

- ١- بكالوريوس في علوم الحاسوب أو تكنولوجيا المعلومات.
- ٢- خبرة في إدارة الشبكات وصيانة الأجهزة .

٣-١-٣. المسؤوليات

- ١- فتح وإغلاق المختبر وتسجيل الاستخدام.
- ٢- التحقق اليومي من عمل الحواسيب والبرمجيات والمعدات المرتبطة.
- ٣- تقديم الدعم الفني للطلاب والأساتذة.
- ٤- مراقبة معايير السلامة وتنظيم الخروج في حالات الطوارئ.
- ٥- توثيق الجرد والأعطال ورفع التقارير إلى رئيس القسم.
- ٦- التأكيد على تحمل كل مستخدم مسؤولية الحفاظ على سلامة الأجهزة.
- ٧- الإبلاغ عن أي مخالفة تُلاحظ داخل المختبر.
- ٨- إخلاء المختبر فور انتهاء الوقت المخصص.

٤-١-٣. الصلاحيات

- ١- منع المخالفين من استخدام المختبر.



٢- طلب إجراء عمليات الصيانة أو التحديثات اللازمة.

٣- اقتراح تطوير المختبر، مثل إضافة أجهزة جديدة.

٢-٣. مشرف المختبر

١-٢-٣. التعريف

هو المسؤول عن متابعة عمل الفريق الفني داخل المختبر، والتأكد من تنفيذ الأعمال والإجراءات بشكل صحيح.

٢-٢-٣. المؤهلات

شهادة في علوم الحاسوب أو تكنولوجيا المعلومات مع خبرة عملية في بيئة مختبرية.

٣-٢-٣. المسؤوليات

- ١- تنظيم جداول العمل وتوزيع المهام على الفنيين.
- ٢- متابعة أداء الفنيين والتأكد من صيانة الأجهزة والبرمجيات.
- ٣- تقديم التوجيه والمساعدة للفريق في حل المشكلات التقنية.
- ٤- مراقبة تطبيق إجراءات السلامة والتأكد من التزام الجميع بها.

٤-٢-٣. الصلاحيات

- ١- إصدار التعليمات اللازمة للفنيين أثناء العمل.
- ٢- التنسيق مع مسؤول المختبر لتقديم التقارير والتوصيات الخاصة بالمختبر.
- ٣- اتخاذ إجراءات فورية عند حدوث مخالفات أو أعطال.

٣-٣. فني المختبر

١-٣-٣. التعريف



هو الذي ينفذ الأعمال الفنية داخل المختبر من تحضير الأجهزة وتشغيلها، ودعم المستخدمين في استخدام البرمجيات والمعدات.

٣-٣-٢. المؤهلات

شهادة دبلوم أو بكالوريوس في علوم الحاسوب أو مجال تقني ذو صلة .

٣-٣-٣. المسؤوليات

- ١ - تجهيز الحواسيب والأجهزة لبدء العمل.
- ٢ - إجراء الفحوصات والعمليات الفنية المطلوبة.
- ٣ - مساعدة الطلاب وأعضاء هيئة التدريس في استخدام المعدات والبرمجيات.
- ٤ - تسجيل الأعطال وإبلاغ مشرف المختبر بها.

٣-٣-٤. الصلاحيات

- التواصل مع مشرف المختبر عند مواجهة أي مشكلة فنية.
- طلب الدعم الفني عند الحاجة، والالتزام بتنفيذ تعليمات السلامة.

◆ رابعا: إجراءات التشغيل القياسية



٤-١. فتح المختبر

- ١ - يقوم الفني المختص بفتح المختبر قبل ١٥ دقيقة من بداية الدوام.
- ٢ - يتم التأكد من سلامة الأجهزة وتشغيل التهوية والتكييف.



٤-٢. استخدام الأجهزة

- ١ - يُسمح باستخدام الحواسيب لأغراض أكاديمية فقط.
- ٢ - لا يُسمح بتنزيل أو تثبيت برمجيات دون إذن فني المختبر أو المشرف الأكاديمي.

٣-٤. التحديثات والصيانة



- ١- يتم تحديث البرمجيات شهريًا من قبل مسؤول النظام.
- ٢- يتم صيانة الأجهزة كل ٦ أشهر كحد أدنى أو عند الطلب.

٤-٤. الاستخدام الشخصي

يُمنع استخدام الحواسيب في الألعاب أو التصفح غير الأكاديمي .



٥-٤. النسخ الاحتياطي

تُجرى عمليات النسخ الاحتياطي أسبوعيًا على سيرفر خارجي مؤمن.

❖ خامسا: القواعد العامة



١-٥ السلامة العامة



- ١- الحفاظ على النظافة والترتيب داخل المختبر .
- ٢- يمنع إدخال المأكولات أو المشروبات إلى المختبر ويحذر التدخين.
- ٣- استخدام معدات المختبر بحذر لتجنب أي أضرار شخصية أو مادية.

٢-٥ استخدام الأجهزة

١. عدم استخدام الأجهزة لأغراض شخصية دون إذن.
٢. يُمنع نقل اللاب توب من مواقعها.

٣. يُمنع فصل أو إعادة توصيل أي جهاز دون إذن مشرف المختبر.

٤. الإبلاغ فورًا عن أي عطل أو مشكلة في الأجهزة للمشرف.

٥. يُحظر تثبيت أي برامج أو إجراء تعديلات على إعدادات الأجهزة دون موافقة مشرف المختبر.

٦. يُمنع استخدام أجهزة تخزين خارجية (مثل USB) دون فحصها مسبقًا من الفني لتجنب الفيروسات.

٧. يجب إيقاف تشغيل الأجهزة بعد الانتهاء من الاستخدام لتوفير الطاقة وحماية المعدات.

٣-٥. استخدام الحاسبة



١. قبل بدء الاستخدام، تأكد من توصيل الشاحن إن لزم الأمر وعدم الضغط على الكابل لتفادي تلف المنفذ.

٢. لا تفتح أكثر من برنامج ثقيل في آن واحد لتجنب بطء الأداء أو تجمد النظام.

٣. يُنصح بحفظ العمل بشكل دوري على القرص المحلي أو على مساحة سحابية موثوقة.

٤. تجنب لمس الشاشة أو العبث بلوحة المفاتيح بيدين مبللتين أو متسختين.

٥. لا تترك اللابتوب في وضع التشغيل عند مغادرة المختبر.

٦. في حالة مواجهة مشكلة تقنية، أبلغ م شرف المختبر فورًا ولا تحاول إصلاحها ذاتيًا.

٤-٥. الجلوس الصحيح أمام الحاسبة



١. تأكد من أن الكرسي مضبوط على مستوى ارتفاع مناسب بحيث تكون قدمك مستويتين على الأرض وركبتك بزاوية ٩٠ درجة.

٢. ضع شاشة اللابتوب على بُعد ذراع تقريبًا، ويُفضل أن تكون أعلى الشاشة عند مستوى العين.

٣. اجلس بظهر مستقيم وكتفين مسترخيين، مع دعم أسفل الظهر عبر ظهر الكرسي.

٤. خذ استراحات قصيرة كل ٣٠-٤٥ دقيقة لتقليل الإجهاد البصري والعضلي.

٥. يُنصح باستخدام ماوس خارجي ولوحة مفاتيح خارجية عند الجلوس لفترات طويلة لتقليل توتر الرسغين.

٦. تجنب الانحناء المفرط أو الميل للأمام بشكل مستمر أثناء العمل.



٥-٥. حقوق وواجبات الطلاب

- ١- يجب المحافظة على نظافة المختبر.
- ٢- يجب تسجيل الدخول والخروج من المختبر عبر النظام الإلكتروني.
- ٣- أي تلف ناتج عن الإهمال يتحمل الطالب مسؤوليته الكاملة.
- ٤- لا يسمح تغيير توزيع الأجهزة دون موافقة مسؤول المختبر.

٥-٦. السلوك داخل المختبر



١. يمنع الدخول إلى المختبر دون إشراف من التدريسي أو مشرف المختبر.
٢. الحفاظ على الهدوء وتجنب الضوضاء التي قد تؤثر على الآخرين.
٣. يُمنع نقل الحواسيب (اللاب توب) أو الكراسي من مواقعها المحددة في مخطط المختبر دون إذن.
٤. الالتزام بالوقت المخصص للاستخدام لضمان توفير الأجهزة للجميع.

٥-٧. الشبكة والبرمجيات



١. يمنع الدخول إلى المواقع غير المصرح بها أو استخدامها لأغراض غير تعليمية.
٢. عدم مشاركة الحسابات أو كلمات المرور مع الآخرين.
٣. الالتزام بسياسات الخصوصية والأمان عند استخدام الشبكة المحلية أو الإنترنت.

٥-٨. الطوارئ

- ١- معرفة مواقع مخرج الطوارئ والطفاية وصندوق الإسعافات.
- ٢- الإبلاغ الفوري عن أي مخاطر (كهرباء، حريق).



٣- حظر التلاعب بالكابلات أو المبدل والأجهزة الكهربائية .

٤- في حالة الطوارئ، اتبع التعليمات المعلنة وأبلغ المشرف فوراً.

٥- تعرف على مسار الخروج من المختبر واستخدام مخرج الطوارئ عند الحاجة.

٦- استخدام صندوق الإسعافات الأولية للحالات البسيطة، والإبلاغ فوراً عن الإصابات.

٧- فصل التيار من القاطع الرئيسي، إبلاغ الفني المختص عند حصول تماس كهربائي

٨- استخدم مطفأة الحريق القريبة، إخلاء المختبر فوراً عند حصول حريق

٩-٥. الصيانة



١- فحص دوري للأجهزة كل أسبوع.

٢- الإبلاغ عن الأعطال عبر نموذج مخصص.

٣- تحديث البرمجيات بإشراف مسؤول المختبر.

♦ سادسا: وصف المختبرات

٦-١. مختبر البرمجيات والخوارزميات (LGE01)

١-١-٦ الوصف العام

١- يتميز المختبر بتجهيزات حديثة تدعم التعليم والبحث،

وتشمل:

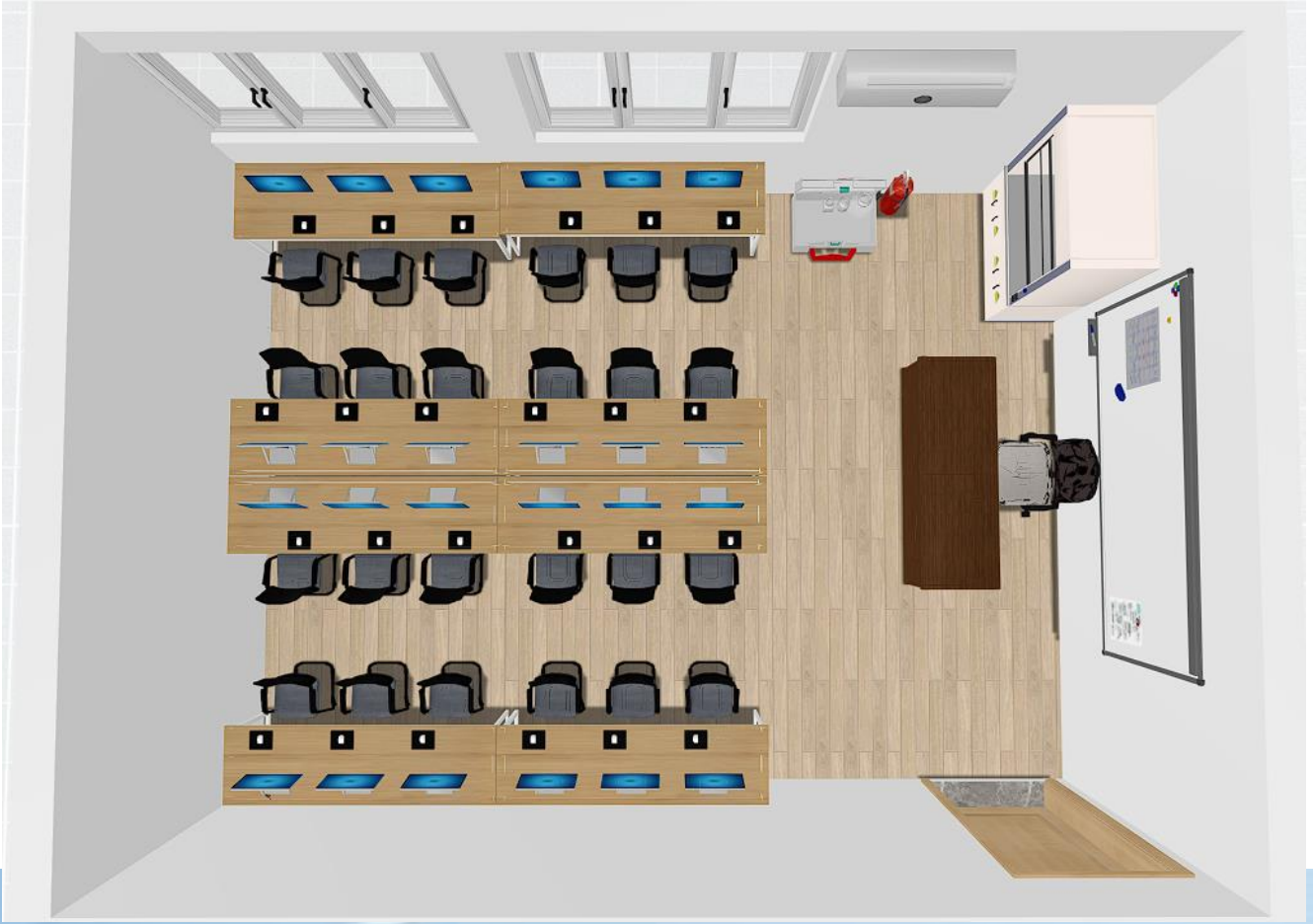
٢- المعدات: ٤٠ حاسبة لاب توب متصلة بشبكة محلية (LAN) عبر مبدل شبكة

مركزي.

٣- الأثاث: ٤٠ كرسيًا دوارًا، مكتب تدريسي مع كرسي مريح.

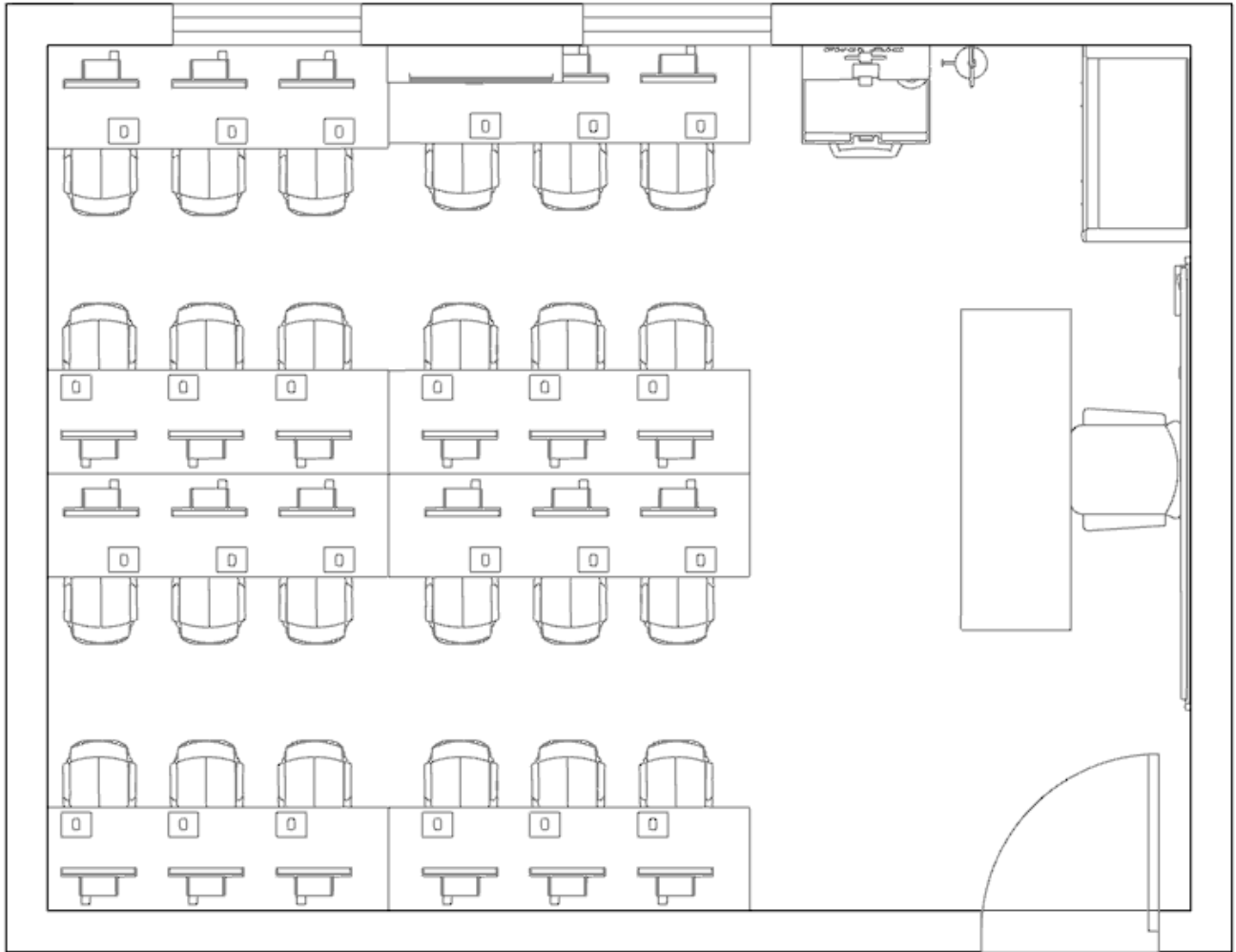


- ٤- عرض البيانات: جهاز العرض الضوئي "البروجكتور"
- ٥- البنية التحتية: مكيف هواء، ساحة هواء، تهوية مناسبة، إضاءة كافية.



٦-١-٢. المخطط

- ١- المساحة: مستطيل (١٠ م × ٧ م تقريباً).
- ٢- الحواسيب: ٤ صفوف، كل صف ١٠ لابتوب مع الكرسي بجانب كل جهاز.
- ٣- مكتب التدريسي: في الجهة الشمالية، مواجهاً الصفوف.
- ٤- المبدّل: في الزاوية الشمالية الشرقية، متصل بجميع الأجهزة .
- ٥- السلامة: طفاية حريق وصندوق إسعافات أولية بجانب مكتب التدريسي.
- ٦- ساحة هواء: مثبتة في السقف للمساعدة في تهوية الغرفة وضمان بيئة صحية ومريحة.



٣-١-٦. الاستخدامات الرئيسية

تعليم البرمجة، تطوير البرمجيات، مشاريع التخرج

٤-١-٦. البرمجيات المستخدمة

١- أنظمة التشغيل: Windows 10/11 أو Linux (حسب المنهج).

٢- بيئات التطوير: Visual Studio code, Visual Studio, NetBeans, PyCharm, .code blocks

٣- برامج أخرى: MATLAB, Packet Tracer (للشبكات)، أدوات تحليل البيانات.

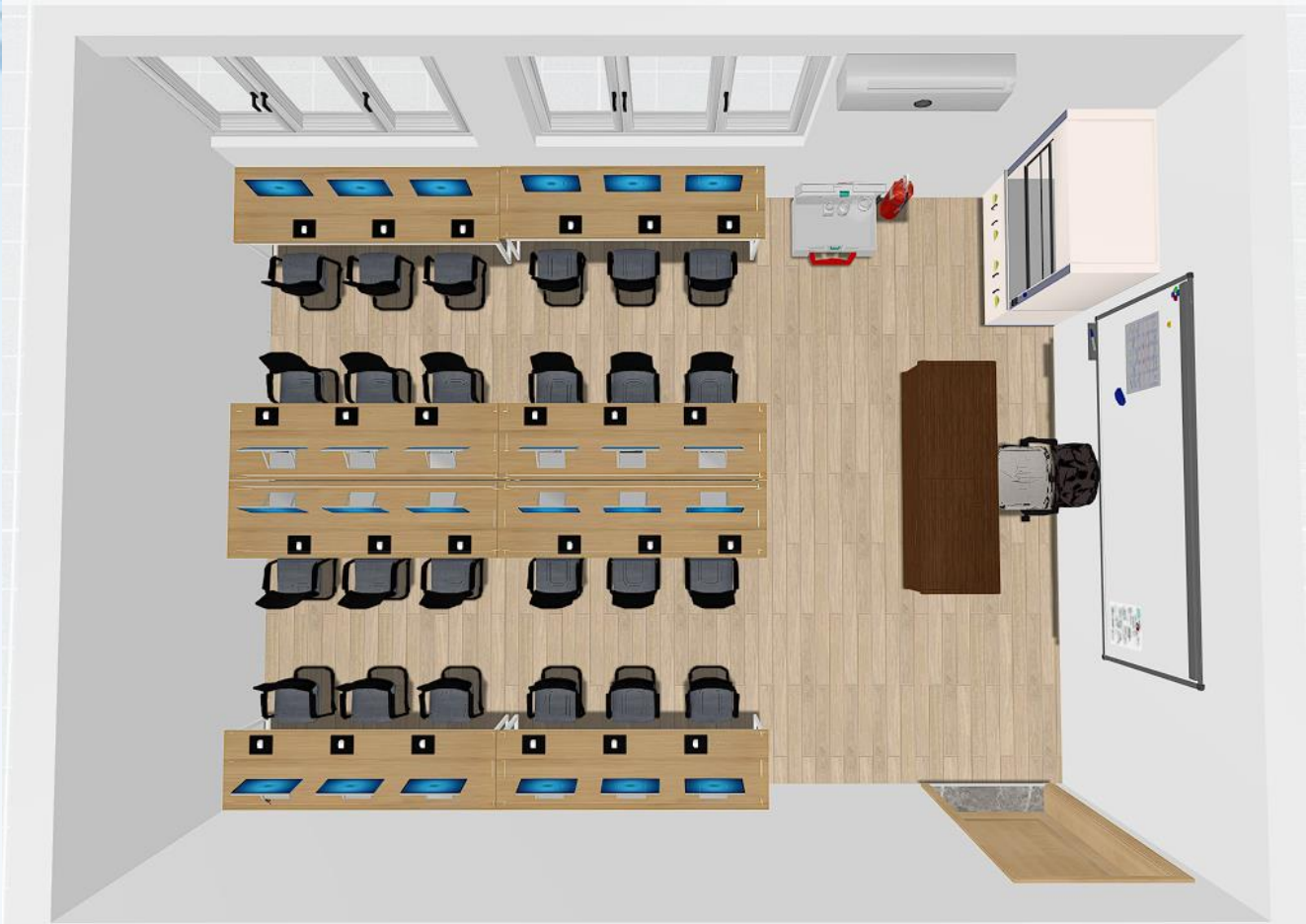
٤- الشروط: جميع البرمجيات يتم تحديثها دوريًا بإشراف مسؤول المختبر.

٢-٦. مختبر الأمن والشبكات (LGE04)

١-٢-٦ الوصف العام

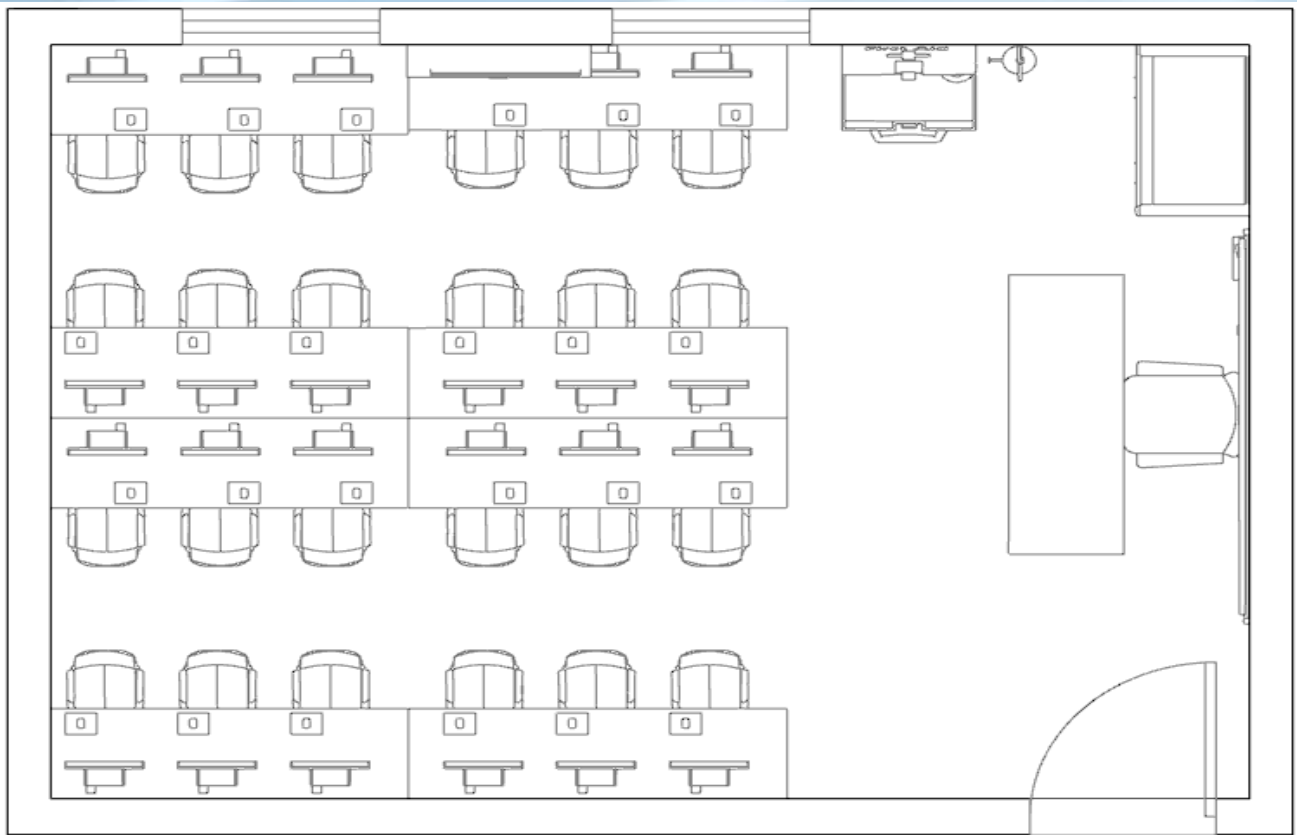


- ١- يتميز المختبر بتجهيزات حديثة تدعم التعليم والبحث، وتشمل:
- ٢- المعدات: ٤٠ حاسبة لاب توب متصلة بشبكة محلية (LAN) عبر مبدل شبكة مركزي.
- ٣- الأثاث: ٤٠ كرسيًا دوارًا، مكتب تدريسي مع كرسي مريح.
- ٤- عرض البيانات: جهاز العرض الضوئي "البروجكتور"
- ٥- البنية التحتية: مكيف هواء، ساحة هواء، تهوية مناسبة، إضاءة كافية.



٢-٢-٦ المخطط

- ١- المساحة: مستطيل (١٠ م × ٧ م تقريباً).
- ٢- الحواسيب ٤ صفوف، كل صف ١٠ لابتوب مع الكرسي بجانب كل جهاز.
- ٣- مكتب التدريسي في الجهة الشمالية، مواجهاً الصفوف.
- ٤- المبدّل: في الزاوية الشمالية الشرقية، متصل بجميع الاجهزة.
- ٥- السلامة: طفاية حريق و صندوق إسعافات اولية بجانب مكتب التدريسي.
- ٦- ساحة هواء: مثبتة في السقف للمساعدة في تهوية الغرفة وضمان بيئة صحية ومريحة.



٦-٢-٣. الاستخدامات الرئيسية

يُستخدم المختبر لتعليم الطلاب كيفية إعداد الشبكات وتأمينها وإدارتها، بالإضافة إلى تنفيذ تجارب عملية لتطبيق النظريات المكتسبة في الدروس. كما يُستخدم لتعليم برمجة تطبيقات الأمن السيبراني، تطوير البرمجيات الخاصة بالشبكات، ودعم مشاريع التخرج ذات الصلة بمجالات الأمن والشبكات.

٤-٢-٦. البرمجيات المستخدمة

- ١- أنظمة التشغيل: Windows 10/11 أو Linux (حسب المنهج).
- ٢- بيئات التطوير: Visual Studio code, Visual Studio, NetBeans, PyCharm, code blocks.
- ٣- برامج أخرى: MATLAB، Cisco، (Graphical Network Simulator), Packet Tracer، أدوات تحليل البيانات.

٤- الشروط: جميع البرمجيات يتم تحديثها دوريًا بإشراف مسؤول المختبر.

٣-٦. مختبر الذكاء الاصطناعي (LGE05)

١-٣-٦ الوصف العام

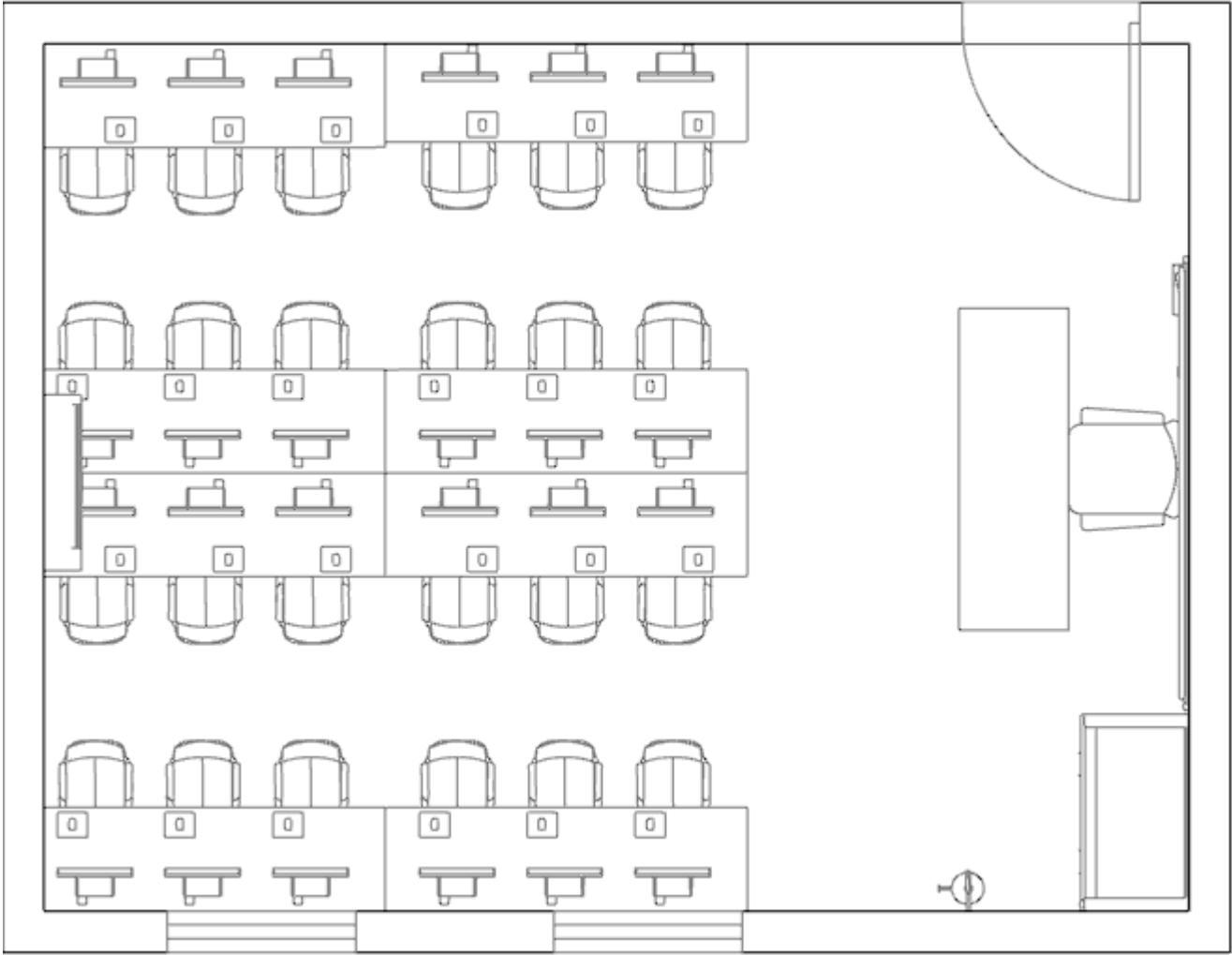
- ١- يتميز المختبر بتجهيزات حديثة تدعم التعليم والبحث، وتشمل:
- ٢- المعدات: ٣٨ حاسبة لاب توب متصلة بشبكة محلية (LAN) عبر مبدل شبكة مركزي.
- ٣- الأثاث: ٤٠ كرسيًا دوارًا، مكتب تدريسي مع كرسي مريح.
- ٤- عرض البيانات: جهاز العرض الضوئي "البروجكتور"
- ٥- البنية التحتية: إنترنت مستقر، تهوية مناسبة، إضاءة كافية.





٢-٣-٦. المخطط

- ١- المساحة: مستطيل (١٠ م × ٧ م تقريباً).
- ٢- الحواسيب: ٤ صفوف، كل صف ١٠ لاب توب مع الكرسي بجانب كل جهاز.
- ٣- مكتب التدريسي: في الجهة الشمالية، مواجهاً الصفوف.
- ٤- المبدّل: في الزاوية الشمالية الشرقية، متصل بجميع الأجهزة.
- ٥- السلامة: طفاية حريق و صندوق إسعافات أولية بجانب مكتب التدريسي.
- ٦- ساحة هواء: مثبتة في السقف للمساعدة في تهوية الغرفة وضمان بيئة صحية ومريحة.



٣-٣-٦. الاستخدامات الرئيسية

يستخدم المختبر لتعليم الطلاب إعداد وتطوير نماذج الذكاء الاصطناعي، بما في ذلك التعلم الآلي والتعلم العميق، وتطبيق النظريات المكتسبة في الدروس من خلال تجارب عملية. بالإضافة إلى تعليم البرمجة، تطوير البرمجيات، مشاريع التخرج

٤-٣-٦. البرمجيات المستخدمة

١- أنظمة التشغيل: Windows 10/11 أو Linux (حسب المنهج).

٢- بيئات التطوير: Visual Studio code, Visual Studio, NetBeans, PyCharm, .code blocks

٣- برامج أخرى: TensorFlow, PyTorch, Keras, Scikit-learn, OpenCV, Jupyter

Notebook, Pandas, NumPy, Matplotlib, وأدوات تحليل البيانات.

٤- الشروط: جميع البرمجيات يتم تحديثها دوريًا بإشراف مسؤول المختبر.

٤-٦. مختبر التطبيقات والأنظمة (LGE02)

١-٤-٦ الوصف العام

١- يتميز المختبر بتجهيزات حديثة تدعم التعليم والبحث، وتشمل:

٢- المعدات: ٤٠ حاسبة لاب توب متصلة بشبكة محلية (LAN) عبر مبدل شبكة مركزي.

٣- الأثاث: ٤٠ كرسيًا دوارًا، مكتب تدريسي مع كرسي مريح.

٤- عرض البيانات: جهاز العرض الضوئي "البروجكتور"

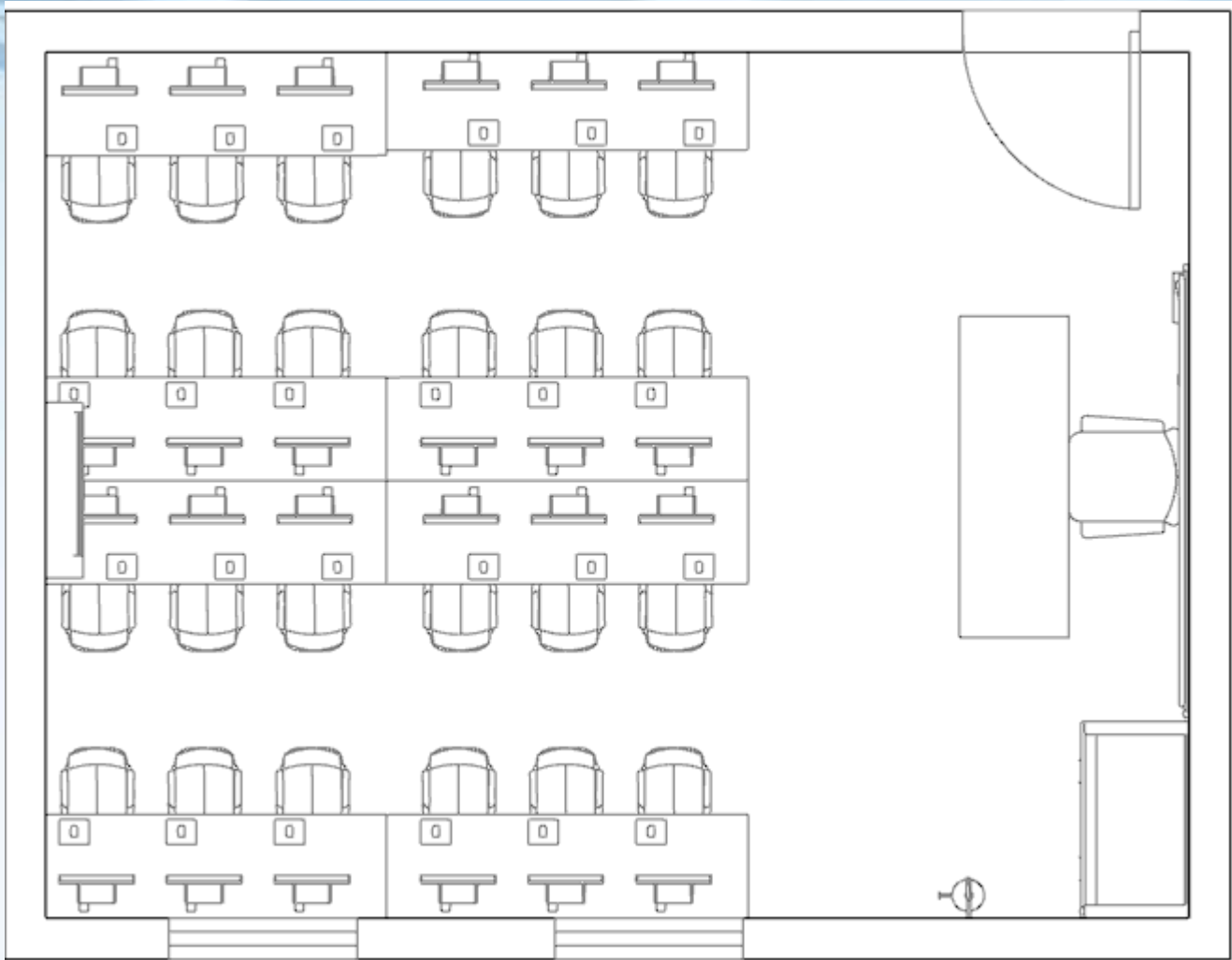
٥- البنية التحتية: إنترنت مستقر، تهوية مناسبة، إضاءة كافية.





٦-٤-٢. المخطط

- ١- المساحة: مستطيل (١٠ م × ٧ م تقريباً).
- ٢- الحواسيب: ٤ صفوف، كل صف ١٠ لابتوب مع الكرسي بجانب كل جهاز.
- ٣- مكتب التدريسي: في الجهة الشمالية، مواجهاً الصفوف.
- ٤- المبدّل: في الزاوية الشمالية الشرقية، متصل بجميع الاجهزة.
- ٥- السلامة: طفاية حريق و صندوق إسعافات اولية بجانب مكتب التدريسي.
- ٦- ساحة هواء: مثبتة في السقف للمساعدة في تهوية الغرفة وضمان بيئة صحية ومريحة.



٦-٤-٣. الاستخدامات الرئيسية

تعليم البرمجة، تطوير البرمجيات، مشاريع التخرج

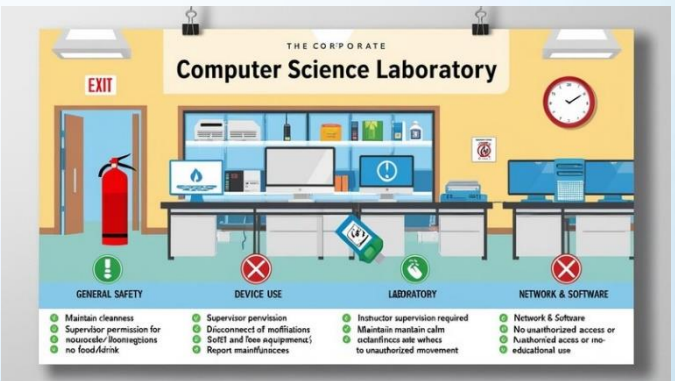
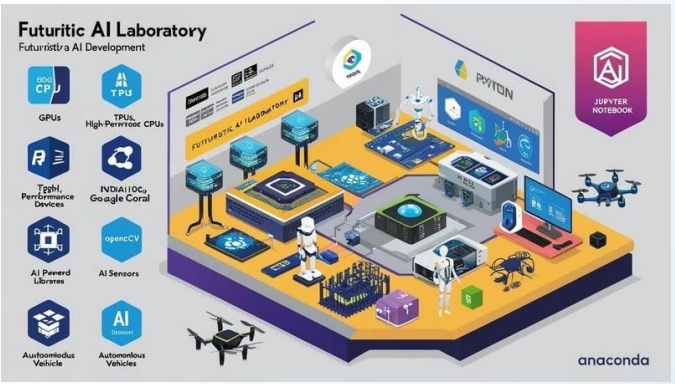
٦-٤-٤. البرمجيات المستخدمة

- ١- أنظمة التشغيل: Windows 10/11 أو Linux (حسب المنهج).
- ٢- بيئات التطوير: Visual Studio code, Visual Studio, NetBeans, PyCharm, code blocks.
- ٣- برامج أخرى: MATLAB, Packet Tracer (للشبكات)، أدوات تحليل البيانات.
- ٤- الشروط: جميع البرمجيات يتم تحديثها دوريًا بإشراف مسؤول المختبر.

١- إجراء استبيانات فصلية للمستخدمين لتقييم أداء المختبر.

٢- مراجعة الدليل سنوياً لتحديث القواعد والإجراءات.

٣- اقتراح تحسينات بناءً على ملاحظات الطلاب والأساتذة.



General Rules

for using laboratory



قواعد عامة

لإستخدام المختبر

01

السلامة العامة

- الحفاظ على النظافة والترتيب داخل المختبر
- يمنع إدخال الحيوانات أو المخلوقات إلى المختبر
- الالتزام بروتات السموم: معرفة مواقع طفايات الحريق ومخارج الطوارئ
- استخدام معدات المختبر بحذر لتجنب أي أضرار شخصية أو مادية

02

استخدام الأجهزة

- لم يعد عمل أو إعداد توصيل أي جهاز دون إذن مشرف المختبر
- الإبلاغ فوراً عن أي عطل أو مشكلة في الأجهزة لمشرف
- لحظر تثبيت أي برامج أو إجراء تعديلات على الأجهزة
- لم يعد استخدام أجهزة تخزين خارجية (مثل USB) دون فحصها
- يجب إيقاف تشغيل الأجهزة بعد الانتهاء من الاستخدام

03

المسؤوليات

- يتحمل كل مستخدم مسؤولية الحفاظ على سلامة الأجهزة التي يستخدمها
- الإبلاغ عن أي مشكلة تحدث داخل المختبر
- إنهاء المختبر فور انتهاء الوقت المخصص أو عند الطلب من مشرف المختبر

04

الشبكة والبرمجيات

- يمنع الدخول إلى المواقع غير المصرح بها أو استخدامها لأغراض غير تعليمية
- عدم مشاركة الحسابات أو كلمات المرور مع الآخرين
- احترام سياسات الخصوصية والأمان عند استخدام الشبكة المحلية أو الإنترنت

05

السلوك داخل المختبر

- يمنع الدخول إلى المختبر دون إرفاق من تدريسي أو مشرف المختبر
- الحفاظ على الهدوء واجتنب المواقف التي قد تؤثر على الآخرين
- لم يعد لاهل التواصليات (مثل تويبر أو الفراسي) من ممتلكاتها المسموح
- احترام بقاءات المخصص لمستخدم

06

الطوارئ

- في حالة الطوارئ، اتبع التعليمات الممنعة وإبلاغ المشرف فوراً
- تعرف على مسار الخروج من المختبر واستخدام مخرج الطوارئ عند الحاجة
- استخدام صندوق الإسعافات الأولية الحالات البسيطة، وإبلاغ فوراً عن الحالات

ارشادات

إستخدام الحاسوب



01

تشغيل الحاسوب

- تأكد من توصيل الحاسوب بمصدر الطاقة
- اضغط على زر التشغيل
- انتظر حتى يتم تحميل نظام التشغيل

02

تسجيل الدخول

- أدخل كلمة المرور باستخدام لوحة المفاتيح إذا كانت متوفرة
- استخدم الطريقة المناسبة لتسجيل الدخول إذا كانت هناك مشكلة أو التعرف على الهوية

03

التعامل مع نظام التشغيل

- سطح المكتب (Desktop): هو الواجهة الرئيسية التي تحتوي على أيقونات مثل "جهاز الكمبيوتر" و"سلة المهملات"
- قائمة "ابدأ": استخدمها للوصول إلى البرامج
- شريط المهام: يظهر البرامج المفتوحة ويمكنك الانتقال بينها

04

تشغيل البرنامج

- انقر على أيقونة البرنامج الذي تريد في شريط المهام
- أو استخدم طريقة البحث في قائمة "ابدأ" للبحث عن البرنامج الذي تريد في تشغيله

05

حفظ الملفات

- استخدم خيار File > Save من القائمة العلوية
- اضغط على زر حفظ
- اختر الموقع الذي تريد في حفظ الملف فيه (مثل سطح المكتب أو مجلد المفضلات)

06

إغلاق الحاسوب

- عند الانتهاء، انقر جميع البرامج المفتوحة
- اضغط على قائمة البدء ثم انقر إيقاف التشغيل (Shut Down)
- انقر شاشة الكمبيوتر، يطفئ الشاشة الممتلئ



الجلوس الصحيح

أمام الكمبيوتر



✓



✗



✗



الجلوس الصحيح



الجلوس الخاطئ



الجلوس الخاطئ



الجلوس الخاطئ

✓

الكتفين مستقيمين للخلف

✓

تغيير وضعية الجلوس كل 30 دقيقة

✓

الظهر مستقيم

نموذج استبانة رأي الطلبة حول جودة المختبر

حرصًا من قسم علوم الحاسوب في جامعة تكريت على تقديم بيئة تعليمية متميزة ومواكبة لتطلعات الطلبة واحتياجات سوق العمل، نرجو منكم التكرم بالإجابة على هذا الاستبيان. يهدف هذا الاستبيان إلى تقييم جودة المختبرات في القسم وتقييم مدى ملاءمة المختبرات لمتطلبات المواد التدريسية والعمل على تحسينها بما يسهم في تعزيز العملية التعليمية ورفع كفاءة الطلبة لتحقيق تطلعاتهم المهنية.

رقم المختبر: _____

المعيار	ممتاز	جيد جدا	جيد	متوسط	ضعيف
توفر عددًا كافيًا من الحواسيب أو الأجهزة في المختبر					
كفاءة الحواسيب أو الأجهزة وسرعتها					
توافق بيئة المختبر مع متطلبات المناهج الدراسية.					
توفر البرامج الضرورية لتدريس المواد الدراسية.					
يتم تحديث البرمجيات المستخدمة في المختبرات بشكل دوري					
تعاون مسؤول المختبر مع الطلبة					
كفاءة مسؤول المختبر في حل المشكلات الفنية التي تواجه الطلبة					
سرعة الصيانة أو الدعم الفني عند الحاجة.					
نظافة المختبر					
توفر الإضاءة المناسبة في المختبر					
توفر التهوية المناسبة في المختبر					

ما الذي تراه ضروريًا لتحسين جودة المختبرات؟

.....

نموذج استبانة رأي الهيئة التدريسية حول جودة المختبر

عزيزي/عزيزتي عضو الهيئة التدريسية،

في إطار جهود قسم علوم الحاسوب لتطوير بيئة التعليم والتعلم، نرجو منكم التكرم بالإجابة على هذا الاستبيان الذي يهدف إلى تقييم جودة المختبر في القسم. إجاباتكم ستُستخدم لأغراض التحسين والتطوير فقط.

رقم المختبر: _____

البيانات العامة

المعلومات	الإجابة
اللقب العلمي	<input type="checkbox"/> مدرس مساعد <input type="checkbox"/> مدرس <input type="checkbox"/> أستاذ مساعد <input type="checkbox"/> أستاذ
التخصص الدقيق	
عدد السنوات في التدريس	<input type="checkbox"/> أقل من ٥ سنوات <input type="checkbox"/> بين ٥-١٠ سنوات <input type="checkbox"/> أكثر من ١٠ سنوات
عدد ساعات العمل في المختبر أسبوعيًا	<input type="checkbox"/> أقل من ٥ ساعات <input type="checkbox"/> بين ٥-١٠ ساعات <input type="checkbox"/> أكثر من ١٠ ساعات

أولاً: البيئة الفيزيائية للمختبر

السؤال	أوافق بشدة	أوافق	محايد	أعارض	أعارض بشدة
الإضاءة في المختبر كافية					
التهوية في المختبر مناسبة					
المساحة في المختبر كافية للطلبة					

ثانياً: الأجهزة والمعدات

السؤال	ممتاز	جيد جدًا	جيد	متوسط	ضعيف
أداء الأجهزة والحواسيب في المختبر					
تحديث البرمجيات والأدوات يتم بانتظام					
توفر الأدوات المساعدة مثل شاشات عرض					

ثالثاً: البرامج المستخدمة في المختبرات

السؤال	أوافق بشدة	أوافق	محايد	أعارض	أعارض بشدة
البرامج المثبتة تلبى احتياجات المناهج الدراسية					

السؤال	أوافق بشدة	أوافق	محايد	أعارض	أعارض بشدة
يتم تحديث البرامج المستخدمة بانتظام					
تتوفر برامج حديثة ومتوافقة مع متطلبات سوق العمل					

رابعاً: الدعم الفني ومسؤول المختبر

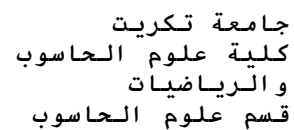
السؤال	أوافق بشدة	أوافق	محايد	أعارض	أعارض بشدة
كفاءة الدعم الفني في المختبر					
تعاون مسؤول المختبر مع أعضاء الهيئة التدريسية					
تقديم المساعدة الفنية عند الحاجة					
يتم تحديث البرمجيات المستخدمة في المختبرات بشكل دوري					

رابعاً: المقترحات

ما الذي تراه ضرورياً لتحسين جودة المختبر؟

.....

شكراً لتعاونكم واهتمامكم بتطوير قسم علوم الحاسوب.



رقم / اسم المختبر: _____

اسم مسؤول المختبر:

تأريخ الجرد :

جامعة تكريت
كلية علوم الحاسوب
والرياضيات
قسم علوم الحاسوب

سجل الجرد

النصف سنوي للأجهزة في المختبر

رقم / اسم المختبر: _____

اسم مسؤول المختبر: _____

تأريخ الجرد: _____

ت	نوع الجهاز	اسم الجهاز	الرقم التسلسلي	المواصفات	الحالة (جيد / متوسط / عاقل)	تسلسله داخل المختبر



التوقيع:
اسم مسؤول المختبر:

التموقع:
جامعة تكريت
كلية علوم الحاسوب
والرياضيات
قسم علوم الحاسوب

سجل
الاصالة

رقم / اسم المختبر: _____

اسم مسؤول المختبر: _____

التاريخ	رقم الجهاز	تفاصيل الصيانة	الحالة بعد الصيانة (يعمل / عاطل)	اسم الفني	توقيع الفني	توقيع مسؤول المختبر



جامعة تكريت
كلية علوم الحاسوب
والرياضيات
قسم علوم الحاسوب

سجل الفحص الدوري للأجهزة

رقم / اسم المختبر: _____

اسم مسؤول المختبر: _____

تاريخ الفحص / الصيانة: _____

العنصر	الوصف	الحالة	الأجراء المطلوب
أجهزة الحاسوب	جميع الأجهزة تعمل	<input type="checkbox"/> نعم / <input type="checkbox"/> يوجد عطل	
البرمجيات	جميع البرامج المطلوبة تعمل	<input type="checkbox"/> تعمل / <input type="checkbox"/> يوجد مشكلة	
الشبكة وملحقاتها	الاتصال بالشبكة مستقر	<input type="checkbox"/> تعمل / <input type="checkbox"/> يوجد عطل	
الطابعات والماسحات	جميع الطابعات تعمل والطباعة واضحة	<input type="checkbox"/> تعمل / <input type="checkbox"/> يوجد عطل	
أجهزة العرض (Data Show)	العرض واضح والعدسات نظيفة	<input type="checkbox"/> تعمل / <input type="checkbox"/> يوجد عطل	
طفايات الحريق	الطفايات بحالة صالحة للاستخدام	<input type="checkbox"/> صالحة / <input type="checkbox"/> تحتاج تغيير	
عدة الإسعافات الأولية	جميع المواد متوفرة وصالحة للاستخدام	<input type="checkbox"/> متوفرة / <input type="checkbox"/> يوجد نقص	
الكراسي والطاولات	الكراسي والطاولات مستقرة وسليمة	<input type="checkbox"/> سليمة / <input type="checkbox"/> تحتاج صيانة	
الإنارة والتهوية	الإنارة كافية والتهوية جيدة	<input type="checkbox"/> تعمل / <input type="checkbox"/> يوجد عطل	
أجهزة النسخ	أجهزة النسخ تعمل	<input type="checkbox"/> تعمل / <input type="checkbox"/> يوجد عطل	



التوقيع:

اسم مسؤول المختبر:

سجل
البرامج
المستخدمة في
المختبر

التوقيع:

جامع اسم في المختبر:
كليد
وال
قسم علوم الحاسوب

رقم / اسم المختبر:

اسم مسؤول المختبر:

العام الدراسي:

الفصل الدراسي:

ت	اسم البرنامج	الإصدار	اسم المادة الدراسية	المتطلبات المطلوبة لتنصيبه	الملاحظات
---	--------------	---------	---------------------	----------------------------	-----------

ت	اسم البرنامج	الإصدار	اسم المادة الدراسية	المتطلبات المطلوبة لتنصيبه	الملاحظات

التوقيع:

اسم مسؤول المختبر: